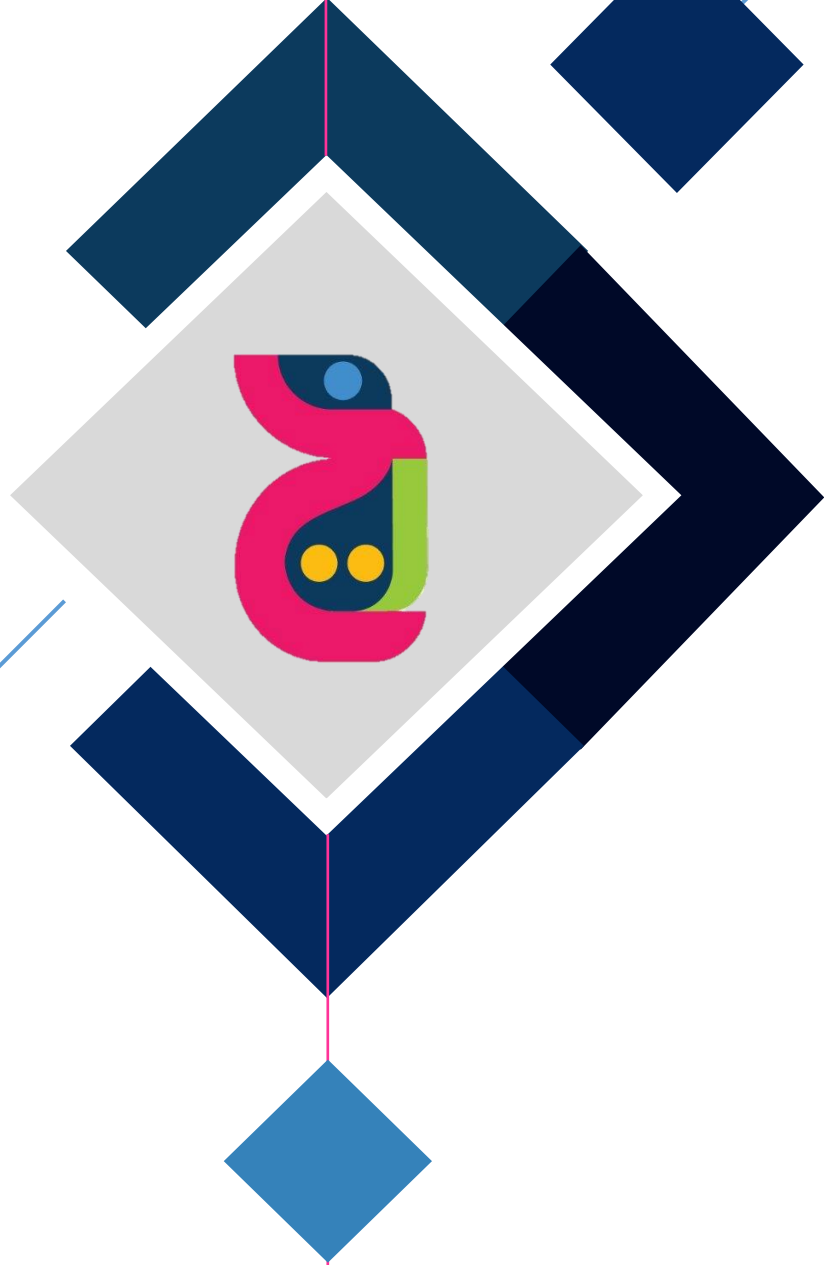




وزارة الموارد البشرية
والتنمية الاجتماعية
المملكة العربية السعودية



لائحة الموارد البشرية

مقدمة :

وضعت هذه اللائحة تنفيذاً للفقرة رقم (1) من المادة الثانية عشر من نظام العمل الصادر بالمرسوم الملكي رقم (م/51) وتاريخ 1426/8/23 هـ المعدل بالمرسوم الملكي رقم (م/24) وتاريخ 1434/5/12 هـ والمرسوم الملكي رقم (م/46) وتاريخ 1436/6/5 هـ.

بيانات المنشأة :

اسم المنشأة : جمعية خطى التوحد الأهلية
المركز الرئيسي : جدة
عدد العاملين :
عامل النشاط :
العنوان :
صندوق بريد : (.....) الرمز البريدي : (.....)
رقم بريد واصل :
هاتف : فاكس :
بريد إلكتروني :
رقم الترخيص :
تاريخ إصدار الترخيص :
أحكام عامة :

(المادة الأولى)

يقصد بلفظ المنشأة أينما ورد في هذه اللائحة : جمعية خطى التوحد الأهلية
يقصد بلفظ العامل أينما ورد في هذه اللائحة : كل شخص طبيعي يعمل لمصلحة هذه المنشأة وتحت إدارتها ، أو إشرافها مقابل أجر ، ولو كان بعيدا عن نظارتها .

(المادة الثانية)

التقويم المعمول به في المنشأة هو: التقويم الميلادي

(المادة الثالثة)

١. تسري أحكام هذه اللائحة على جميع العاملين بالمنشأة ، والفروع التابعة لها .
٢. لا تخل أحكام هذه اللائحة بالحقوق المكتسبة للعمال ، و تعتبر هذه اللائحة مكملة لعقود العمل فيما لا يتعارض مع هذه الحقوق .
٣. تطلع المنشأة العامل على هذه اللائحة عند التعاقد ، وتنص على ذلك في عقد العمل .

(المادة الرابعة)

١. يجوز للمنشأة إصدار قرارات ، وسياسات خاصة بها يعطى بموجبها العمال حقوقاً أفضل مما هو وارد في هذه اللائحة .

٢. للمنشأة الحق في تضمين هذه اللائحة شروطاً و أحكاماً إضافية بما لا ينتقص من حقوق العمال المكتسبة بموجب نظام العمل ، ولائحته التنفيذية ، و القرارات الصادرة تنفيذاً له ولا تكون هذه الإضافات أو التعديلات نافذة إلا بعد اعتمادها من وزارة العمل والتنمية الاجتماعية.

٣. كل نص يتم إضافته إلى هذه اللائحة يتعارض مع أحكام نظام العمل ، ولائحته التنفيذية ، والقرارات الصادرة تنفيذاً له يعتبر باطلاً ولا يعتد به .

التوظيف

(المادة الخامسة)

يوظف العمال على وظائف ذات مسميات ، و مواصفات معينة ، ويراعى عند التوظيف في المنشأة ما يلي :

١. أن يكون طالب العمل سعودي الجنسية .
٢. أن يكون حائزاً على المؤهلات العلمية ، والخبرات المطلوبة للوظيفة من قبل المنشأة .
٣. أن يجتاز بنجاح ما قد تقرره المنشأة من اختبارات ، أو مقابلات شخصية تتطلبها الوظيفة.
٤. أن يكون لائقاً طبياً بموجب شهادة طبية من الجهة التي تحددها المنشأة.
٥. يجوز استثناء توظيف غير السعودي وفقاً للشروط والأحكام الواردة في المواد : (السادسة والعشرون ، الثانية والثلاثون ، الثالثة والثلاثون) من نظام العمل .

عقد العمل

(المادة السادسة)

يتم توظيف العامل بموجب عقد عمل يحرر من نسختين باللغة العربية وفقاً للنموذج الموحد المعد من الوزارة تسلم إحداها للعامل وتودع الأخرى في ملف خدمته لدى المنشأة ، بحيث يتضمن العقد اسم صاحب العمل واسم العامل ، وجنسيته ، وعنوانه الأصلي ، وعنوانه المختار ، ونوع العمل ، ومكانه ، و الأجر الأساسي المتفق عليه ، و أية امتيازات أخرى يتفق عليها ، وما إذا كان العقد محدد المدة ، أو غير محدد المدة ، أو لأداء عمل معين ، و مدة التجربة إذا تم الاتفاق عليها ، وتاريخ مباشرة العمل ، وأية بيانات ضرورية ، و يجوز تحرير العقد بلغة أخرى إلى جانب اللغة العربية على أن يكون النص العربي هو المعتمد دوماً .

(المادة السابعة)

مع مراعاة التاريخ المحدد في عقد العمل لمباشرة العمل : يحق للمنشأة إلغاء عقد العامل الذي لا يباشر مهام عمله دون عذر مشروع خلال سبعة أيام عمل من تاريخ التوقيع على العقد بين الطرفين إذا كان التعاقد تم داخل المملكة أو من تاريخ قدومه إلى المملكة إذا كان التعاقد تم خارج المملكة .

(المادة الثامنة)

- ١- لا يجوز للمنشأة نقل العامل بغير موافقته - كتابة - من مكان عمله الأصلي إلى مكان آخر يقتضي تغيير محل إقامته .
- ٢- للمنشأة في حالات الضرورة التي قد تقتضيها ظروف عارضة ولمدة لا تتجاوز ثلاثين يوماً في السنة تكليف العامل بعمل في مكان يختلف عن المكان المتفق عليه دون اشتراط موافقته ، على أن تتحمل المنشأة تكاليف انتقال العامل وإقامته خلال تلك المدة .

الإرهاب

(المادة التاسعة)

- يتحدد الالتزام بمصروفات إرهاب العامل ، أو أفراد أسرته وفق الضوابط التالية :
- ١- عند بداية التعاقد ، وفق ما يتفق عليه في عقد العمل .
 - ٢- عند تمتع العامل بإجازته السنوية ، وفق ما يتفق عليه في عقد العمل .
 - ٣- عند انتهاء خدمة العامل ، طبقاً لأحكام المادة (الأربعون) فقرة (١) من نظام العمل .
 - ٤- لا تتحمل المنشأة تكاليف عودة العامل إلى بلده في حالة عدم صلاحيته للعمل خلال فترة التجربة ، أو إذا رغب في العودة دون سبب مشروع ، أو في حالة ارتكابه مخالفة أدت إلى ترحيله بموجب قرار إداري ، أو حكم قضائي .

(المادة العاشرة)

يستحق العامل الذي يتم نقله من مكان عمله الأصلي إلى مكان آخر يقتضي تغيير محل إقامته نفقات نقله ، ومن يعولهم شرعاً ممن يقيمون معه في تاريخ النقل بما فيها نفقات الإرهاب مع نفقات نقل أمتعتهم ما لم يكن النقل بناء على رغبة العامل .

التدريب والتأهيل

(المادة الحادية عشر)

تتحمل المنشأة في حال قيامها بتأهيل ، أو تدريب العاملين السعوديين كافة التكاليف ، وإذا كان مكان التأهيل أو التدريب في غير الدائرة المكانية للمنشأة تؤمن تذاكر السفر في الذهاب ، والعودة بالدرجة التي تحددها المنشأة ،

كما تؤمن وسائل المعيشة من مأكّل ، و مسكن ، و تنقلات داخلية ، أو تصرف للعامل بدلاً عنها ، و تستمر في صرف أجر العامل طوال فترة التأهيل ، و التدريب .

(المادة الثانية عشر)

١.يجوز للمنشأة أن تنهي عقد التأهيل ، أو التدريب من غير العاملين ، إذا ثبت من التقارير الصادرة عن الجهة التي تتولى التدريب ، أو التأهيل عدم قابليته ، أو قدرته على إكمال برامج التدريب بصورة مفيدة .

٢. للمتدرب ، أو الخاضع للتأهيل من غير العاملين ، أو وليه ، أو وصيه الحق في إنهاء التدريب ، أو التأهيل إذا ثبت من التقارير الصادرة عن الجهة التي تتولى التدريب ، أو التأهيل عدم قابليته ، أو قدرته على إكمال برامج التدريب بصورة مفيدة .

٣. وفي كلتا الحالتين السابقتين يجب على الطرف الذي يرغب في إنهاء العقد إبلاغ الطرف الآخر بذلك قبل أسبوع على الأقل من تاريخ التوقف عن التدريب والتأهيل . للمنشأة أن تلزم المتدرب أو الخاضع للتأهيل من غير العاملين لديه – بعد إكمال مدة التدريب أو التأهيل . أن يعمل لديها مدة مماثلة لمدة التدريب أو التأهيل.

٤. للمنشأة أن تلزم المتدرب أو الخاضع للتأهيل من غير العاملين لديها بدفع تكاليف التدريب أو التأهيل التي تحمّلته أو بنسبة المدة المتبقية في حالة رفضه رفض العمل المدة المماثلة او بعضها .

(المادة الثالثة عشر)

أولاً : يجوز للمنشأة أن تشترط على الخاضع للتدريب ، أو التأهيل من العاملين لديها بعد إكمال مدة التدريب أو التأهيل - أن يعمل لديها مدة لا تتجاوز المدة المماثلة لمدة برنامج التدريب أو التأهيل الذي خضع له العامل ، إذا كان عقد العمل غير محددة المدة ، أو باقي مدة العقد في العقود محددة المدة إذا كانت المدة المتبقية من عقد العمل أقل من المدة المماثلة لمدة برنامج التدريب .

ثانياً : يجوز للمنشأة أن تنهي تأهيل أو تدريب العامل ، مع إلزامه بدفع تكاليف التدريب التي تحملها المنشأة أو بنسبة منها وذلك في الحالات التالية :

- ١ . إذا قرر العامل إنهاء التدريب ، أو التأهيل قبل الموعد المحدد لذلك دون عذر مشروع.
- ٢ . إذا تم فسخ عقد عمل العامل وفق إحدى الحالات الواردة في المادة (الثمانون) من نظام العمل عدا الفقرة (٦) منها أثناء فترة التدريب أو التأهيل .
- ٣ . إذا استقال العامل من العمل ، أو تركه لغير الحالات الواردة في المادة (الحادية والثمانون) من نظام العمل أثناء فترة التدريب أو التأهيل .

ثالثاً: يجوز للمنشأة إلزام العامل بدفع تكاليف التدريب أو التأهيل التي تحملها المنشأة أو بنسبة منها إذا استقال العامل من العمل ، أو تركه لغير الحالات الواردة في المادة (الحادية والثمانون) من نظام العمل قبل انتهاء مدة العمل التي اشترطتها عليه المنشأة بعد انتهاء التدريب أو التأهيل.

الأجور

(المادة الرابعة عشر)

مع مراعاة أي إجراءات ، أو ترتيبات ينص عليها برنامج حماية الأجور : تدفع أجور العمال بالعملة الرسمية للبلاد في مواعيد استحقاقها ، وتودع في حسابات العمال عن طريق البنوك المعتمدة في المملكة .

(المادة الخامسة عشر)

تدفع أجور الساعات الإضافية المستحقة للعامل في نهاية الشهر الذي تم فيه التكليف .

(المادة السادسة عشر)

إذا وافق يوم دفع الأجور يوم الراحة الأسبوعية ، أو عطلة رسمية يتم الدفع في يوم العمل السابق .

تقارير الأداء

(المادة السابعة عشر)

تعد المنشأة تقارير عن الأداء بصفة دورية ، مرة كل سنة على الأقل لجميع العاملين وفقاً للنماذج التي تضعها لذلك ؛ على أن تتضمن العناصر التالية :

- ١ . المقدرة على العمل ، ودرجة إتقانه (الكفاءة) .
- ٢ . سلوك العامل ، ومدى تعاونه مع رؤسائه ، وزملائه ، وعملاء المنشأة .
- ٣ . المواظبة .

(المادة الثامنة عشر)

يقيم أداء العامل في التقرير بالتقديرات التي تحددها المنشأة على أن يتبع في ذلك مقياس من خمسة مستويات .

(المادة التاسعة عشر)

يعد التقرير بمعرفة الرئيس المباشر للعامل ، على أن يعتمد من (صاحب الصلاحية) ، و يخطر العامل بصورة من التقرير فور اعتماده ، ويحق للعامل أن يتظلم من التقرير وفقاً لقواعد التظلم المنصوص عليها في هذه اللائحة .

العلاوات

(المادة العشرون)

- ١ . يجوز للمنشأة منح العاملين علاوات سنوية ، يتم تحديد نسبتها بناء على ضوء المركز المالي للمنشأة
- ٢ . يكون العامل مؤهلاً لاستحقاق العلاوة متى حصل في تقريره الدوري على مستوى جيد جداً على الأقل في النموذج الذي تضعه المنشأة ، وذلك بعد مضي سنة كاملة من تاريخ التحاقه بالعمل ، أو من تاريخ حصوله على العلاوة السابقة .
- ٣ . يجوز لإدارة المنشأة منح العامل علاوة استثنائية وفقاً للضوابط التي تضعها في هذا الشأن .

الترقيات

(المادة الحادية والعشرون)

تضع المنشأة سلماً وظيفياً لوظائفها تحدد فيه عدد ، و مسميات الوظائف وفقاً لما جاء في دليل التصنيف

والتوصيف المهني السعودي ودرجة كل وظيفة ، وشروط شغلها ، و بداية أجرها فيه ، و يكون العامل مؤهلاً للترقية إلى وظيفة أعلى ؛ متى توفرت الشروط التالية :

١. وجود الوظيفة الشاغرة الأعلى .
٢. توافر مؤهلات شغل الوظيفة المرشح للترقية إليها .
٣. حصوله على مستوى فوق جيد جداً مرتفع على الأقل في آخر تقرير دوري .
٤. موافقة صاحب الصلاحية .
- هـ. يجوز لإدارة المنشأة منح العامل ترقية استثنائية وفقاً للضوابط التي تضعها في هذا الشأن .

(المادة الثانية والعشرون)

إذا توافرت شروط الترقية لوظيفة أعلى في أكثر من عامل فإن المفاضلة للترقية تكون كالاتي :

١. ترشيح صاحب الصلاحية .
٢. الحاصل على تقدير أعلى .
٣. الحاصل على شهادات علمية أعلى ، أو دورات تدريبية أكثر .
٤. الأكثر خبرة عملية بمجال عمل المنشأة .
٥. الأقدمية في العمل بالمنشأة .

الانتداب

(المادة الثالثة والعشرون)

إذا تم انتداب العامل لأداء عمل خارج مقر عمله تلتزم المنشأة بما يلي :

١. تؤمن للعامل وسائل التنقل اللازمة ، ما لم يتم صرف مقابل لها بموافقته .
٢. يصرف للعامل مقابل للتكاليف التي يتكبدها للسكن ، والطعام ، وما إلى ذلك ما لم تؤمنها له المنشأة .
٣. قيمة البدل اليومي للانتداب حسب درجة العامل .

ويجب أن تحدد تلك الالتزامات في قرار الانتداب ؛ وفقاً للفئات ، والضوابط التي تضعها المنشأة في هذا الشأن ، ويكون احتساب تلك النفقات من وقت مغادرة العامل لمقر عمله إلى وقت عودته ؛ وفق المدة المحددة له من قبل المنشأة.

المزايا والبدلات

(المادة الرابعة والعشرون)

تؤمن المنشأة لعمالها السكن المناسب ، وكذلك وسيلة النقل إذا نص على ذلك في عقد العمل ، ويجوز النص في عقد العمل على أن تدفع المنشأة للعامل بدل سكن ، وبدل نقل نقدي .

أيام وساعات العمل

(المادة الخامسة والعشرون)

يكون عدد أيام العمل ٥ أيام في الأسبوع ، ويكون (أيام الجمعة والسبت) الراحة الأسبوعية بأجر كامل لجميع العمال ، و يجوز للمنشأة - بعد إبلاغ مكتب العمل المختص - أن تستبدل بهذا اليوم لبعض عمالها أي يوم من أيام الأسبوع ، وعليها أن تمكنهم من القيام بواجباتهم الدينية ، ولا يجوز تعويض يوم الراحة الأسبوعية بمقابل نقدي .

تكون ساعات العمل (ثمانية) ساعات عمل يوميا تخفض إلى (ستة) ساعات يوميا في شهر رمضان المبارك .

العمل الإضافي

(المادة السادسة والعشرون)

١. في حال تكليف العامل بالعمل الإضافي يتم ذلك بموجب تكليف كتابي ، أو الكتروني موجه له تصدره الجهة المسؤولة في المنشأة يبين فيه عدد الساعات الإضافية المكلف بها العامل ، و عدد الأيام اللازمة لذلك وفق مانصت عليه (المادة السادسة بعد المائة) من نظام العمل .
٢. تدفع المنشأة للعامل عن ساعات العمل الإضافية أجرا إضافيا يوازي أجر الساعة مضافا إليه (50 %) من أجره الأساسي.

التفتيش الإداري

(المادة السابعة والعشرون)

يكون دخول العمال إلى مواقع عملهم ، و انصرافهم منه من الأماكن المخصصة لذلك ، و على العمال الامتثال للتفتيش (التفتيش الإداري) متى طلب منهم ذلك .

(المادة الثامنة والعشرون)

يجوز للمنشأة أن تلزم العامل بأن يثبت حضوره ، وانصرافه بإحدى الوسائل المعدة لهذا الغرض .

الإجازات

(المادة التاسعة والعشرون)

يستحق العامل عن كل سنة من سنوات الخدمة إجازة سنوية بأجر كامل مدتها واحد و عشرون يوما ، تزداد إلى مدة ثلاثون يوما ، إذا بلغت خدمته خمس سنوات متصلة ، وللعامل بعد موافقة المنشأة الحصول على جزء من إجازته السنوية بنسبة المدة التي قضاها من السنة في العمل؛ و يجوز الاتفاق في عقد العمل على أن تكون مدة الإجازة السنوية أكثر من ذلك .

(المادة الثلاثون)

للعامل الحق في إجازة بأجر كامل في الأعياد ، و المناسبات وفق مايلي :

١. أربعة أيام بمناسبة عيد الفطر المبارك ، تبدأ من اليوم التالي لليوم التاسع والعشرين من شهر رمضان المبارك حسب تقويم أم القرى .
 ٢. أربعة أيام بمناسبة عيد الأضحى المبارك ، تبدأ من يوم الوقوف بعرفة .
 ٣. يوم واحد بمناسبة اليوم الوطني للمملكة (أول الميزان).
- وإذا تداخلت أيام هذه الإجازات مع الراحة الأسبوعية يعوض العامل عنها بما يعادلها قبل أيام تلك الإجازات أو بعدها . أما إذا تداخلت أيام إجازة أحد العيدين مع إجازة اليوم الوطني فلا يعوض العامل عنه.
- (المادة الواحد والثلاثون)

يحق للعامل الحصول على إجازة بأجر كامل في الحالات التالية :

١. خمسة أيام عند زواجه .
٢. ثلاثة أيام في حالة ولادة مولود له .
٣. خمسة أيام في حالة وفاة زوجة العامل ، أو أحد أصوله ، أو فروعه .
٤. أربعة أشهر ، وعشرة أيام في حالة وفاة زوج العاملة المسلمة ولها الحق في تمديدتها دون أجر إن كانت حاملا حتى تضع حملها ، ولا يجوز لها الاستفادة من باقي إجازة العدة الممنوحة لها بعد وضع هذا الحمل .
5. خمسة عشر يوما في حالة وفاة زوج العاملة غير المسلمة و للمنشأة الحق في طلب الوثائق المؤيدة للحالات المشار إليها .

(المادة الثانية والثلاثون)

- يستحق العامل - الذي يثبت مرضه بشهادة طبية صادرة عن طبيب المنشأة ، أو مرجع طبي معتمد لديها - إجازات مرضية خلال السنة الواحدة ، و التي تبدأ من تاريخ أول إجازة مرضية؛ سواء أكانت هذه الإجازات متصلة أم متقطعة ، وذلك على النحو التالي :
١. الثلاثون يوما الأولى ، بأجر كامل .
 ٢. الستون يوما التالية ، بثلاثة أرباع الأجر.
 ٣. الثلاثون يوما التي تلي ذلك ، بدون أجر. وللعامل الحق في وصل إجازته السنوية بالمرضية .

الرعاية الطبية

(المادة الثالثة والثلاثون)

تقوم المنشأة بالتأمين على جميع العاملين لديها صحيا ؛ وفقا لما يقرره نظام التأمين الصحي التعاوني ، ولائحته التنفيذية ، كما تقوم بالاشتراك عن جميع العاملين في فرع الأخطار المهنية لدى المؤسسة العامة للتأمينات الاجتماعية ؛ وفقا لما يقرره نظامها .

بيئة العمل

(المادة الرابعة والثلاثون)

أ. ضوابط عامة :

١. لا يتطلب تشغيل النساء الحصول على تصريح من وزارة العمل والتنمية الاجتماعية أو من أي جهة أخرى.
٢. يمنع أي تمييز في الأجور بين العاملين والعاملات عن العمل ذي القيمة المتساوية.
٣. على صاحب العمل توفير مكان مخصص للعاملات لأداء الصلاة والاستراحة ودورات مياه تبعد مسافة مناسبة.
٤. في حالات بيئة العمل المكتبية على صاحب العمل توفير غرفة ذات خصوصية المكاتب للعاملات.
٥. تعد حماية العاملين والعاملات من الأخطار المهنية، وتهيئة بيئة العمل المناسبة مسؤولية مباشرة على المنشأة.
٦. على صاحب العمل توفير مقاعد للعاملات في الأماكن التي يعملن بها.
٧. في المنشآت النسائية المغلقة يجب أن يكون العاملات من النساء فقط.
٨. في المنشآت الرجالية المخصصة للرجال يجب أن يكون فيها العاملين من الرجال فقط .
٩. يجب على المنشأة توفير نظام أمني وفي حال كانت المنشأة تستقبل الجمهور يجب تعيين حراسة أمنية.
- ب. ضوابط عمل المرأة في المنشآت النسائية فقط :
 ١. يجب وضع لوحة إرشادية في مكان بارز توضح أن المنشأة خاص بالنساء وممنوع دخول الرجال .
 ٢. يجب أن يكون العاملات من النساء فقط .
 ٣. يجب أن توفر المنشأة حراسة أمنية أو نظام أمني مالم يوفرها صاحب المركز التجاري في حال وجود المنشأة في مركز تجاري في حال تم وضع نظام أمني يجب على صاحب المنشأة وضع لوحة إرشادية أن المنشأة خاضعة للمراقبة الأمنية.

(المادة الخامسة والثلاثون)

للمرأة العاملة الحق في إجازة وضع بأجر كامل لمدة عشرة أسابيع توزعها كيف تشاء ، بحيث تبدأ بعد أقصى بأربعة أسابيع قبل التاريخ المرجح للوضع ؛ و يحدد هذا التاريخ بواسطة الجهة الطبية المعتمدة لدى المنشأة ، أو بشهادة طبية مصدقة من جهة صحية ، ولا يجوز تشغيل المرأة العاملة خلال الأسابيع الستة التالية لوضعها . وفي حالة إنجاب طفل مريض ، أو من ذوي الاحتياجات الخاصة ؛ فللعاملة الحق في إجازة بأجر كامل لمدة شهر واحد بعد انقضاء إجازة الوضع ، ولها تمديد الإجازة لمدة شهر دون أجر .

(المادة السادسة والثلاثون)

يحق للمرأة العاملة في المنشأة عندما تعود إلى مزاولة عملها بعد إجازة الوضع أن تأخذ بقصد إرضاع مولودها فترة أو فترات استراحة ، لا تزيد في مجموعها على الساعة في اليوم الواحد ، و ذلك علاوة على فترات الراحة

الممنوحة لجميع العمال ، و تحسب هذه الفترة ، أو الفترات من ساعات العمل الفعلية ، و ذلك لمدة أربعة ، و عشرين شهرا من تاريخ الوضع ، ولا يترتب على ذلك تخفيض الأجر ، و يجب على المرأة العاملة بعد عودتها من إجازة الوضع إشعار صاحب العمل كتابة بوقت فترة ، أو فترات تلك الاستراحة ، و ما يطرأ على ذلك الوقت من تعديل ، و تحدد فترة ، أو فترات الرضاعة على ضوء ذلك بحسب ما ورد في اللائحة التنفيذية لنظام العمل .

الخدمات الاجتماعية

(المادة السابعة والثلاثون)

تلتزم المنشأة بتقديم الخدمات الاجتماعية التالية :

١. إعداد مكان لأداء الصلاة .
٢. إعداد مكان لتناول الطعام .
٣. توفر المنشأة المتطلبات ، و الخدمات، و المرافق التيسيرية الضرورية للعمال من ذوي الاعاقة التي تمكنهم من أداء أعمالهم بحسب الاشتراطات المنصوص عليها في اللائحة التنفيذية لنظام العمل .

ضوابط سلوكيات العمل

(المادة الثامنة والثلاثون)

١. يجوز للمنشأة إلزام كل ، أو بعض العاملين بارتداء زي موحد، وفي كل الأحوال يراعى في أي زي بالنسبة للرجال ملائمته للذوق العام ، و بالنسبة للنساء أن يكون محتشما ، و فضفاضاً ، و غير شفاف .
٢. على جميع العاملين بالمنشأة الالتزام بمقتضيات أحكام الشريعة الإسلامية ، و الأعراف الاجتماعية المرعية في التعامل مع الآخرين .
٣. يمنع على جميع العاملين الخلوة مع الجنس الآخر، وعلى المنشأة أن تتخذ كل التدابير التي تمنع الخلوة بين الجنسين داخل المنشأة.
٤. على جميع العاملين الامتناع عن القيام بأي شكل من أشكال الإيذاء ، أو الإساءة الجسدية ، أو القولية ، أو الإيحاءية أو باتخاذ أي موقف يخلد الحياء ، أو ينال من الكرامة ، أو السمعة ، أو الحرية ، أو يقصد منه استدراج ، أو إجبار أي شخص إلى علاقة غير مشروعة حتى لو كان ذلك على سبيل المزاح ، وذلك عند التواصل المباشر، أو بأي وسيلة تواصل أخرى ، وللمنشأة أن تتخذ كل الترتيبات ، والإجراءات الضرورية ، و اللازمة لتبليغ جميع العاملين بذلك .

(المادة التاسعة والثلاثون)

- ١- يعتبر من قبيل الإيذاء ، جميع ممارسات الإساءة الإيجابية ، أو السلبية ، و جميع أشكال الاستغلال ، أو الابتزاز أو الإغراء ، أو التهديد ؛ سواء أكانت جسدية ، أو نفسية ، أو جنسية ؛ و التي تقع في مكان العمل من قبل صاحب العمل على العامل ، أو من قبل العامل على صاحب العمل ، أو من قبل عامل على آخر ، أو على أي شخص موجود في مكان العمل ، و تعتبر المساعدة ، و التستر على ذلك في حكم الإيذاء .

٢- يعتبر من قبيل الإيذاء المقصود في الفقرة السابقة ، ما يقع باستخدام أية وسيلة من وسائل الاتصال سواء بالقول ، أو الكتابة ، أو الإشارة ، أو الإيحاء ، أو الرسم ، أو باستخدام الهاتف ، أو بالوسائل الإلكترونية الأخرى ، أو بأي شكل من أشكال السلوك الذي يدل على ذلك .

(المادة الأربعون)

١. مع عدم الإخلال بحق من وقع عليه الإيذاء في مكان العمل من اللجوء إلى الجهات الحكومية المختصة ، يحق له التقدم بشكواه للمنشأة خلال مدة أقصاها خمسة أيام عمل من وقوع الإيذاء عليه ، ويجوز لكل من شاهد أو اطلع على واقعة إيذاء ، التقدم ببلاغ للمنشأة بذلك : أما إذا كان الإيذاء قد وقع من قبل صاحب المنشأة ، أو من أعلى سلطة فيها فيكون التقدم بالشكوى للجهة الحكومية المختصة .
٢. على المنشأة عند تقديم شكوى ، أو بلاغ ، تشكيل لجنة بقرار من المسئول المختص ، تكون مهمتها التحقيق في حالات الإيذاء ، والاطلاع على الأدلة ، و التوصية بإيقاع الجزاء التأديبي المناسب على من ثبتت إدانته ، وذلك خلال خمسة أيام عمل من تلقيها الشكوى ، أو البلاغ .

(المادة الواحد وأربعون)

١. مع مراعاة مبدأ السرية تستمع اللجنة لجميع الأطراف ، و الشهود وتدون كل ما يجري في محاضر توقع من الأطراف ، و الشهود على أقوالهم ، ثم توقع من أعضاء اللجنة في نهاية كل صفحة .
٢. للجنة حق استدعاء من ترى ضرورة استجوابه من العاملين ، و الاستماع إلى أقواله ، وعلى من تم استدعاؤه المثول أمام اللجنة حتى لا يقع تحت طائلة المسؤولية .
٣. يجوز للجنة أن ترفع توصية لإدارة المنشأة بالتفريق بين الشاكي ، والمشكو في حقه أثناء فترة التحقيق .
٤. في حال ثبوت واقعة الإيذاء بأي طريقة من طرق الإثبات المعتبرة : توصي اللجنة بالأغلبية بإيقاع الجزاء التأديبي المناسب على المعتدي .
٥. إذا كان الاعتداء يشكل جريمة جنائية ، وجب على اللجنة رفع الشكوى للمدير العام : لتبليغ الجهات الحكومية المختصة بذلك .
٦. في حال عدم ثبوت واقعة الإيذاء ، توصي اللجنة بإيقاع عقوبة تأديبية على المبلغ : إذا تبين لها أن الشكوى ، أو البلاغ كيدي .
٧. لا يمنع الجزاء التأديبي الموقع من قبل المنشأة على المعتدي ، من حق المعتدى عليه اللجوء للجهات الحكومية المختصة .
٨. لا يمنع توقيع عقوبة شرعية ، أو نظامية أخرى على المعتدي ، من توقيع المنشأة جزاء تأديبيا عليه .

المخالفات والجزاءات

(المادة الثانية والأربعون)

- المخالفة هي كل فعل من الأفعال التي يرتكها العامل ، و تستوجب أيا من الجزاءات التالية :
١. الإنذار الكتابي : وهو كتاب توجهه المنشأة إلى العامل موضحا به نوع المخالفة التي ارتكها ، مع لفت نظره إلى إمكان تعرضه إلى جزاء أشد ، في حالة استمرار المخالفة ، أو العودة إلى مثلها مستقبلا .
 ٢. غرامة مالية : وهي حسم نسبة من الأجر في حدود جزء من الأجر اليومي ، أو الحسم من الأجر بما يتراوح بين أجر يوم ، و خمسة أيام في الشهر الواحد كحد أقصى .
 ٣. الإيقاف عن العمل بدون أجر: وهو منع العامل من مزاولة عمله خلال فترة معينة ، مع حرمانه من أجره خلال هذه الفترة ، على أن لا تتجاوز فترة الإيقاف خمسة أيام في الشهر الواحد .
 ٤. الحرمان من الترقية ، أو العلاوة الدورية : و ذلك لمدة أقصاها سنة واحدة من تاريخ استحقاقها .
 ٥. الفصل من الخدمة مع المكافأة : و هو فصل العامل بناء على سبب مشروع : لارتكابه المخالفة مع عدم المساس بحقه في مكافأة نهاية الخدمة .
 ٦. الفصل من الخدمة بدون مكافأة : و هو فسخ عقد عمل العامل دون مكافأة ، أو إشعار ، أو تعويض : لارتكابه أي من الحالات المنصوص عليها في المادة (الثمانون) من نظام العمل . ويجب أن يتناسب الجزاء المفروض على العامل مع نوع ومدى جسامة المخالفة المرتكبة من قبله .

(المادة الثالثة والأربعون)

كل عامل يرتكب أيا من المخالفات الواردة في جداول المخالفات ، والجزاءات - الملحق بهذه اللائحة - يعاقب بالجزاء الموضح قرين المخالفة التي ارتكها .

(المادة الرابعة والأربعون)

تكون صلاحية توقيع الجزاءات المنصوص عليها في هذه اللائحة ، من قبل صاحب الصلاحية بالمنشأة ، أو من يفوضه ويجوز له استبدال الجزاء المقرر لأية مخالفة بجزاء أخف .

(المادة الخامسة والأربعون)

في حال ارتكاب العامل ذات المخالفة بعد مضي مائة وثمانين يوما على سبق ارتكابها ، فإنه لا يعتبر عائدا ، و تعدم مخالفة ، و كأنها ارتكبت للمرة الأولى .

(المادة السادسة والأربعون)

عند تعدد المخالفات الناشئة عن فعل واحد ، يكتفي بتوقيع الجزاء الأشد من بين الجزاءات المقررة في هذه اللائحة .

(المادة السابعة والأربعون)

لا يجوز أن يوقع على العامل عن المخالفة الواحدة أكثر من جزاء واحد، كما لا يجوز أن يوقع على العامل عن المخالفة الواحدة غرامة تزيد قيمتها على أجر خمسة أيام ، ولا أن يقتطع من أجره أكثر من أجر خمسة أيام في الشهر الواحد وفاء للغرامات التي توقع عليه .

(المادة الثامنة والأربعون)

لا توقع المنشأة أيا من الجزاءات التي تتجاوز عقوبتها غرامة أجر يوم واحد، إلا بعد إبلاغ العامل كتابة بالمخالفات المنسوبة إليه ، وسماع أقواله ، وتحقيق دفاعه ، وذلك بموجب محضر يودع بملفه الخاص .

(المادة التاسعة والأربعون)

لا يجوز للمنشأة توقيع أي جزاء على العامل لأمر ارتكبه خارج مكان العمل إلا إذا كان له علاقة مباشرة بطبيعة عمله أو بالمنشأة أو بمديرها المسئول ، وذلك دون الإخلال بحكم المادة (الثمانون) من نظام العمل.

(المادة الخمسون)

لا يجوز مساءلة العامل تأديبيا عن مخالفة مضى على كشفها أكثر من ثلاثين يوما من تاريخ علم المنشأة بمرتكبها ، دون أن تقوم باتخاذ أي من إجراءات التحقيق بشأنها .

(المادة الواحد وخمسون)

لا يجوز للمنشأة توقيع أي جزاء على العامل إذا مضى على تاريخ ثبوت المخالفة أكثر من ثلاثين يوما .

(المادة الثانية والخمسون)

تلتزم المنشأة بإبلاغ العامل كتابة بما أوقع عليه من جزاءات ، ونوعها ، ومقدارها ، و الجزاء الذي سوف يتعرض له في حالة تكرار المخالفة ، و إذا امتنع العامل عن استلام الإخطار ، أو رفض التوقيع بالعلم ، أو كان غائبا ؛ يرسل إليه بالبريد المسجل على عنوانه المختار الثابت في ملف خدمته ، أو بالبريد الإلكتروني الشخصي الثابت بعقد العمل ، أو المعتمد لدى المنشأة و يترتب على التبليغ بأي من هذه الوسائل جميع الآثار القانونية .

(المادة الثالثة والخمسون)

يخصص لكل عامل صحيفة جزاءات ، يدون فيها نوع المخالفة التي ارتكبها ، وتاريخ وقوعها ، والجزاء الموقع عليه وتحفظ هذه الصحيفة في ملف خدمة العامل .

(المادة الرابعة والخمسون)

تقيد الغرامات الموقعة على العمال في سجل خاص وفق أحكام المادة (الثالثة والسبعون) من نظام العمل ، ويكون التصرف فيها بما يعود بالنفع على العمال من قبل اللجنة العمالية في المنشأة ، و في حالة عدم وجود لجنة عمالية يكون التصرف في الغرامات بموافقة وزارة الموارد البشرية والتنمية الاجتماعية .

التظلم

(المادة الخامسة والخمسون)

مع عدم الإخلال بحق العامل في الالتجاء إلى الجهات الإدارية ، أو القضائية المختصة ، أو الهيئات يحق للعامل أن يتظلم إلى إدارة المنشأة من أي تصرف ، أو إجراء ، أو جزاء يتخذ في حقه من قبلها ، ويقدم التظلم إلى إدارة المنشأة خلال ثلاثة أيام عمل من تاريخ العلم بالتصرف ، أو الإجراء المتظلم منه ، ولا يضار العامل

من تقديم تظلمه ، و يخطر العامل بنتيجة البت في تظلمه ، في ميعاد لا يتجاوز خمسة أيام عمل من تاريخ تقديمه التظلم .

أحكام ختامية

(المادة السادسة والخمسون)

تنفذ أحكام هذه اللائحة في حق المنشأة اعتباراً من تاريخ إبلاغها باعتمادها على أن تسري في حق العمال اعتباراً من اليوم التالي لإعلانها .

جداول المخالفات والجزاءات

أولاً: مخالفات تتعلق بمواعيد العمل :

م	نوع المخالفة	الجزاء (النسبة المحسومة ، هي نسبة من الأجر اليومي)			
		أول مرة	ثاني مرة	ثالث مرة	رابع مرة
1	التأخر عن مواعيد الحضور للعمل لغاية (15) دقيقة دون إذن ، أو عذر مقبول : إذا لم يترتب على ذلك تعطيل عمال آخرين .	إنذار كتابي	%5	%10	%20
2	التأخر عن مواعيد الحضور للعمل لغاية (15) دقيقة دون إذن ، أو عذر مقبول : إذا ترتب على ذلك تعطيل عمال آخرين .	إنذار كتابي	%15	%25	%50
3	التأخر عن مواعيد الحضور للعمل أكثر من (15) دقيقة لغاية (30) دقيقة دون إذن ، أو عذر مقبول : إذا لم يترتب على ذلك تعطيل عمال آخرين .	%10	%15	%25	%50
4	التأخر عن مواعيد الحضور للعمل أكثر من (15) دقيقة لغاية (30) دقيقة دون إذن ، أو عذر مقبول : إذا ترتب على ذلك تعطيل عمال آخرين .	%25	%50	%75	يوم

5	التأخر عن مواعيد الحضور للعمل أكثر من (30) دقيقة لغاية (60) دقيقة دون إذن ، أو عذر مقبول : إذا لم يترتب على ذلك تعطيل عمال آخرين .	25%	50%	75%	يوم
6	التأخر عن مواعيد الحضور للعمل أكثر من (30) دقيقة لغاية (60) دقيقة دون إذن ، أو عذر مقبول : إذا ترتب على ذلك تعطيل عمال آخرين .	30%	50%	يوم	يومان
بالإضافة إلى حسم أجر دقائق التأخر					
7	التأخر عن مواعيد الحضور للعمل لمدة تزيد على ساعة دون إذن ، أو عذر مقبول : إذا لم يترتب على ذلك تعطيل عمال آخرين .	إنذار كتابي	يوم	يومان	ثلاثة أيام
بالإضافة إلى حسم أجر ساعات التأخر					
8	ترك العمل أو الانصراف قبل الميعاد دون إذن أو عذر مقبول بما لا يتجاوز (15) دقيقة.	إنذار كتابي	10%	25%	يوم
بالإضافة إلى حسم أجر مدة ترك العمل					
9	ترك العمل أو الانصراف قبل الميعاد دون إذن أو عذر مقبول بما يتجاوز (15) دقيقة.	10%	25%	50%	يوم
بالإضافة إلى حسم أجر مدة ترك العمل					
10	البقاء في أماكن العمل ، أو العودة إليها بعد انتهاء مواعيد العمل دون إذن مسبق .	إنذار كتابي	10%	25%	يوم
11	الغياب دون إذن كتابي أو عذر مقبول لمدة يوم ، خلال السنة العقدية الواحدة .	يومان	ثلاثة أيام	أربعة أيام	الحرمان من الترقية أو العلاوات لمرة واحدة
12	الغياب المتصل دون إذن كتاب ، أو عذر مقبول من يومين إلى ستة أيام خلال السنة العقدية الواحدة.	يومان	ثلاثة أيام	أربعة أيام	الحرمان من الترقية أو العلاوات لمرة واحدة
بالإضافة إلى حسم أجر مدة الغياب					

13	الغياب المتصل دون إذن كتاب ، أو عذر مقبول من سبعة أيام إلى عشرة أيام خلال السنة العقدية الواحدة.	أربعة أيام	خمسة أيام	الحرمان من الترقيات أو العلاوات لمرة واحدة	فصل من الخدمة مع المكافأة إذا لم يتجاوز مجموع الغياب (30) يوم
بالإضافة إلى حسم أجر مدة الغياب					
14	الغياب المتصل دون إذن كتاب ، أو عذر مقبول من أحد عشر يوماً إلى أربعة عشر يوماً خلال السنة العقدية الواحدة.	خمسة أيام	الحرمان من الترقيات أو العلاوات لمرة واحدة مع توجيه إنذار بالفصل طبقاً للمادة (الثمانون) من نظام العمل .	فصل من الخدمة طبقاً للمادة (الثمانون) من نظام العمل .	-
بالإضافة إلى حسم أجر مدة الغياب					
15	الانقطاع عن العمل دون سبب مشروع مدة تزيد على خمسة عشر يوماً متصلة خلال السنة العقدية الواحدة.	الفصل دون مكافأة أو تعويض ، على أن يسبقه إنذار كتابي بعد الغياب مدة عشرة أيام ، في نطاق حكم المادة (الثمانون) من نظام العمل .			
16	الغياب المنقطع دون سبب مشروع مدداً تزيد في مجموعها على ثلاثين يوماً خلال السنة العقدية الواحدة .	الفصل دون مكافأة أو تعويض ، على أن يسبقه إنذار كتابي بعد الغياب مدة عشرين يوماً ، في نطاق حكم المادة (الثمانون) من نظام العمل .			

ثانياً: مخالفات تتعلق بتنظيم العمل :

م	نوع المخالفة	الجزاء (النسبة المحسومة ، هي نسبة من الأجر اليومي)			
		أول مرة	ثاني مرة	ثالث مرة	رابع مرة
1	التواجد دون مبرر في غير مكان العمل المخصص للعامل أثناء وقت الدوام .	10%	25%	50%	يوم

2	استقبال زائرين في غير أمور عمل المنشأة في أماكن العمل ، دون إذن الإدارة.	إنذار كتابي	10%	15%	25%
3	استعمال آلات ومعدات وأدوات المنشأة لأغراض خاصة ، دون إذن .	إنذار كتابي	10%	25%	50%
4	تدخل العامل ، دون وجه حق في أي عمل ليس في اختصاصه أو لم يعهد به إليه .	50%	يوم	يومان	ثلاثة أيام
5	الخروج أو الدخول من غير المكان المخصص لذلك .	إنذار كتابي	10%	15%	25%
6	الإهمال في تنظيف الآلات ، وصيانتها ، أو عدم العناية بها أو عدم التبليغ عن ما بها من خلل.	50%	يوم	يومان	ثلاثة أيام
7	عدم وضع أدوات الإصلاح والصيانة واللوازم الأخرى في الأماكن المخصصة لها بعد الانتهاء من العمل .	إنذار كتابي	25%	50%	يوم
8	تمزيق أو إتلاف إعلانات أو بلاغات إدارة المنشأة .	يومان	ثلاثة أيام	خمسة أيام	فصل مع المكافأة
9	الإهمال في العهد التي بحوزته مثال : (سيارات ، آلات ، أجهزة ، معدات ، أدوات .. الخ)	يومان	ثلاثة أيام	خمسة أيام	فصل من الخدمة مع المكافأة
10	الأكل في مكان العمل ، أو غير المكان المعد له أو في غير أوقات الراحة.	إنذار كتابي	10%	15%	25%
11	النوم أثناء العمل .	إنذار كتابي	10%	25%	50%
12	النوم في الحالات التي تستدعي يقظة مستمرة .	50%	يوم	يومان	ثلاثة أيام
13	التسكع ، أو وجود العامل في غير مكان عمله أثناء ساعات العمل .	10%	25%	50%	يوم

14	التلاعب في إثبات الحضور والانصراف .	يوم	يومان	الحرمان من الترقيات أو العلاوات لمرة واحدة	فصل من الخدمة مع المكافأة
15	عدم إطاعة الأوامر العادية الخاصة بالعمل أو عدم تنفيذ التعليمات الخاصة بالعمل والمعلقة في مكان ظاهر .	%25	%50	يوم	يومان
16	التحريض على مخالفة الأوامر ، والتعليمات الخطية الخاصة بالعمل.	يومان	ثلاثة أيام	خمسة أيام	فصل من الخدمة مع المكافأة
17	التدخين في الأماكن المحظورة ، والمعلن عنها للمحافظة على سلامة العمال والمنشأة .	يومان	ثلاثة أيام	خمسة أيام	فصل من الخدمة مع المكافأة
18	الإهمال أو التهاون في العمل الذي قد ينشأ عنه ضرر في صحة العمال ، أو سلامتهم ، أو في المواد ، أو الأدوات والأجهزة .	يومان	ثلاثة أيام	خمسة أيام	فصل من الخدمة مع المكافأة

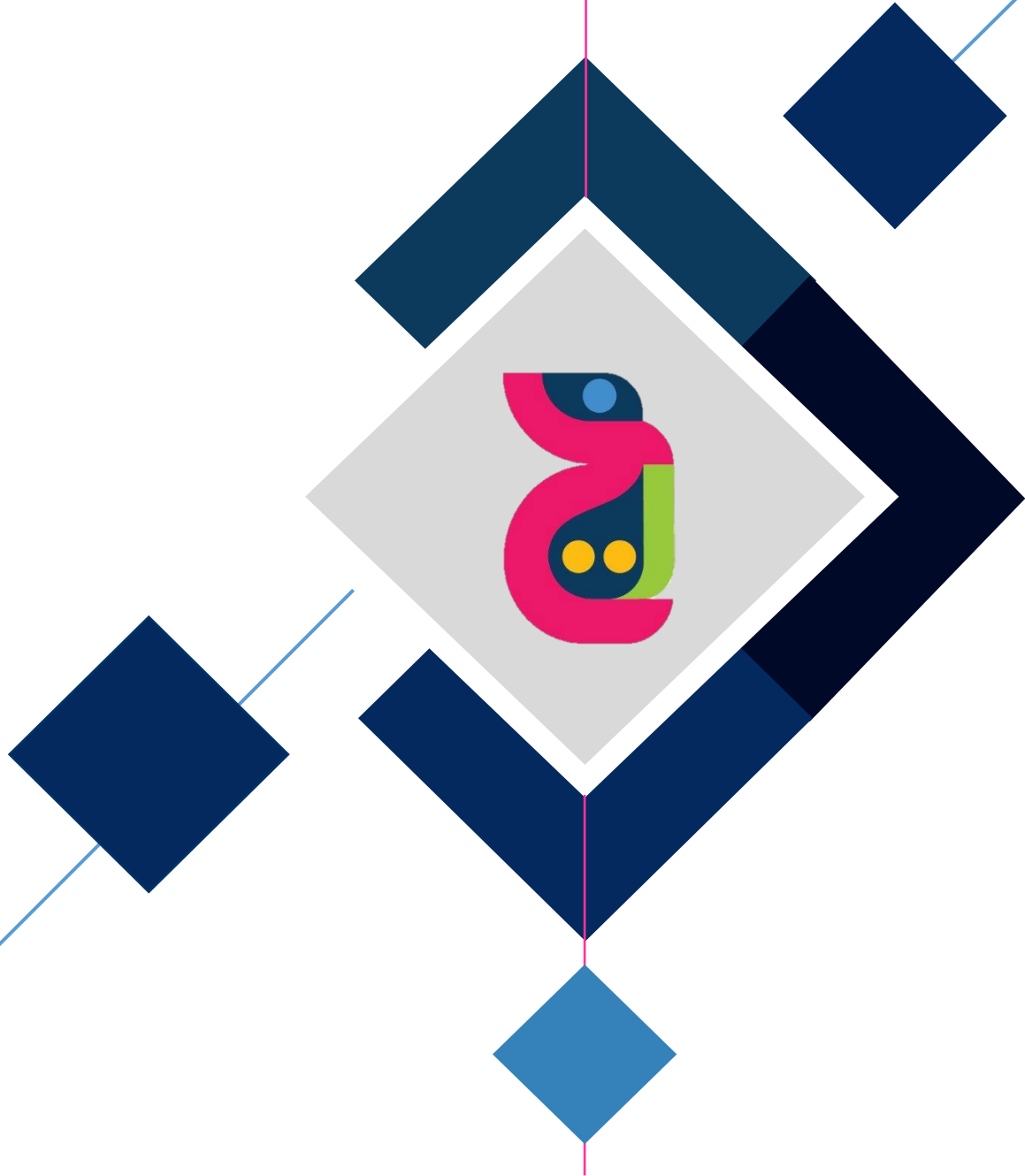
ثالثاً: مخالفات تتعلق بسلوك العامل :

م	نوع المخالفة	الجزاء (النسبة المحسومة ، هي نسبة من الأجر اليومي)			
		أول مرة	ثاني مرة	ثالث مرة	رابع مرة
1	التشاجر مع الزملاء أو مع الغير أو إحداث مشاجرة في مكان العمل .	يوم	يومان	ثلاثة أيام	خمسة أيام
2	التمارض أو إدعاء العامل كذباً أنه أصيب أثناء العمل أو بسببه.	يوم	يومان	ثلاثة أيام	خمسة أيام
3	الامتناع عن إجراء الكشف الطبي عند طلب طبيب المنشأة ، أو رفض اتباع التعليمات الطبية أثناء العلاج.	يوم	يومان	ثلاثة أيام	خمسة أيام
4	مخالفة التعليمات الصحية المعلقة بأماكن العمل .	%50	يوم	يومان	خمسة أيام
5	الكتابة على جدران المنشأة ، أو لصق إعلانات عليها .	إنذار كتابي	%10	%25	%50

6	رفض التفتيش الإداري عند الانصراف .	25%	50%	يوم	يومان
7	عدم تسليم النقود المحصلة لحساب المنشأة في المواعيد المحددة دون تبرير مقبول .	يومان	ثلاثة أيام	خمسة أيام	فصل من الخدمة مع المكافأة
8	الامتناع عن ارتداء الملابس والأجهزة المقررة للوقاية والسلامة .	إنذار كتابي	يوم	يومان	خمسة أيام
9	تعمد الخلوة مع الجنس الآخر في أماكن العمل .	يومان	ثلاثة أيام	خمسة أيام	فصل من الخدمة مع المكافأة.
10	الإيحاء للآخرين بما يחדش الحياء قولاً أو فعلاً.	يومان	ثلاثة أيام	خمسة أيام	فصل من الخدمة مع المكافأة.
11	الاعتداء على زملاء العمل بالقول أو الإشارة أو باستعمال وسائل التواصل الإلكترونية بالشتم أو التحقير .	يومان	ثلاثة أيام	خمسة أيام	فصل من الخدمة مع المكافأة
12	الإعتداء بالإيذاء الجسدي على زملاء العمل ، أو على غيرهم بطريقة إباحية.	فصل بدون مكافأة أو إشعار أو تعويض بموجب المادة (الثمانون)			
13	الاعتداء الجسدي أو القولي أو بأي وسيلة من وسائل الاتصال الإلكترونية على صاحب العمل ، أو المدير المسؤول أو أحد الرؤساء أثناء العمل أو بسببه .	فصل بدون مكافأة أو إشعار أو تعويض بموجب المادة (الثمانون)			
14	تقديم بلاغ أو شكوى كيدية .	ثلاثة أيام	خمسة أيام	فصل من الخدمة مع المكافأة	-
15	عدم الامتثال لطلب لجنة التحقيق بالحضور .	يومان	ثلاثة أيام	خمسة أيام	فصل من الخدمة مع المكافأة

تم إطلاع أعضاء مجلس الإدارة و المدير التنفيذي على لائحة الموارد البشرية
و على ذلك جرى التوقيع ..

الاسم	المنصب	التوقيع
1 د. خالد إدريس	رئيس مجلس إدارة الجمعية	
2 د. محمد السليمان	نائب رئيس مجلس إدارة الجمعية	
3 أ.مشاعل بخاري	عضو مجلس إدارة الجمعية	
4 أ.عبدالصمد محمد	عضو مجلس إدارة الجمعية	
5 أ.أريج العبيري	عضو مجلس إدارة الجمعية	
6 طلال الصيدلاني	المدير التنفيذي	



جمعية خطى التوحد الأهلية