



وزارة الموارد البشرية  
والتنمية الاجتماعية  
المملكة العربية السعودية



## لائحة الرقابة الداخلية لقرارات الصرف

إصدار 2021

## الفهرس

3.....	أعضاء مجلس الإدارة.....
4.....	مقدمة.....
4.....	النطاق.....
4.....	البيان.....
4.....	أولاً: الرقابة.....
5.....	ثانياً: المبادئ.....
6.....	المسؤوليات.....
6.....	المراجع.....



## المقدمة :

إن سياسة آليات الرقابة والإشراف تعد مطلباً أساسياً من متطلبات ضوابط الرقابة الداخلية في الجمعية حيث أنها تعمل على تحديد المسؤوليات والصلاحيات الإدارية والتي من شأنها تعزز من ضبط مسارات تدفق المعلومات والاجراءات لتمنع مخاطر الفساد والاحتيال ، وتعمل على تطوير العملية الإدارية .

## النطاق :

تحدد هذه السياسة المسؤوليات العامة على كافة العاملين ومن لهم علاقات تعاقدية وتطوعية في الجمعية، ويستثنى من ذلك من تصدر لهم سياسات خاصة وفقاً للأنظمة .

## البيان :

### أولاً : الرقابة :

#### أ- التقارير الإدارية :

ان التقارير الإدارية يعتمد عليها اعتماد كلي في تقييم الأداء للجمعية، وتوجه هذه التقارير بالدرجة الأولى إلى مجلس الإدارة لأنه الجهة المسؤولة عن اتخاذ القرار في تصحيح الإنحراف واتخاذ الإجراءات اللازمة ، وأن تعد هذه بصفة دورية و بانتظام ، ويجب اعدادها بطريقة جيدة وواضحة ومنها :

1 . التقارير الدورية : وتكون هذه من العاملين لمدرءهم بصفة : يومية ، أسبوعية ، أو شهرية أو فصلية أو بعد انتهاء مرحلة معينة من مشروع ، أو بعد انتهاء مشروع .

2 . تقارير سير الأعمال الإدارية : وتكون هذه التقارير من المدرء إلى الإدارة العليا وتتضمن أنشطة الإدارات والإنجازات المتعددة .

3 . تقارير الفحص : وتكون لتحليل ظروف مشروعات سابقة أو لاحقة لتساعد الإدارة العليا على التصرف السليم في توجيه القرارات .

4 . تقارير قياس كفاءة العاملين : وتعد بصفة دورية عادية من قبل الرؤساء المباشرين لمؤوسمهم ، وتشمل على قياس القدرات والتوصية لتطوير تلك القدرات ، ومدى تعاونهم مع فريق العمل ، وغيره من معايير واضحة مناسبة للجمعية .

5 . المذكرات والرسائل المتبادلة : وتكون بين الإدارات والأقسام وتستخدم هذه لحفظ الملفات والمعلومات والبيانات لسهولة الرجوع لها للمتابعة والتقييم .

#### ب- التقارير الخاصة :

1 . تقارير الملاحظة الشخصية .

2. تقارير الاحصائيات والرسوم البيانية.
3. مراجعة الموازنات التقديرية.
4. متابعة ملف الشكاوى والتنظيمات.
5. مراقبة السجلات والمراقبة الداخلية.
6. مراقبة السير وفق معايير نظام الجودة.
7. تقييم ومراجعة المشاريع.

#### ثانياً: المبادئ :

##### أ- مبدأ التكاملية :

تكامل الرقابة وأساليبها من الأنظمة واللوائح التنظيمية والخطط الاستراتيجية والتنفيذية في الجمعية.

##### ب- مبدأ الوضوح والبساطة :

سهولة نظام الرقابة وبساطته ليكون سهل الفهم للعاملين والمنفذين ليسهم في التطبيق الناجح والحصول على النتائج المناسبة.

##### ت- مبدأ سرعة كشف الانحرافات والابلاغ عن الأخطاء :

أن نظام الرقابة وفاعليته في الجمعية لكشف الانحرافات والتبليغ عنها بسرعة وتحديد أسبابها لمعالجة وتصحيح تلك الانحرافات والأخطاء .

##### ث- مبدأ الدقة :

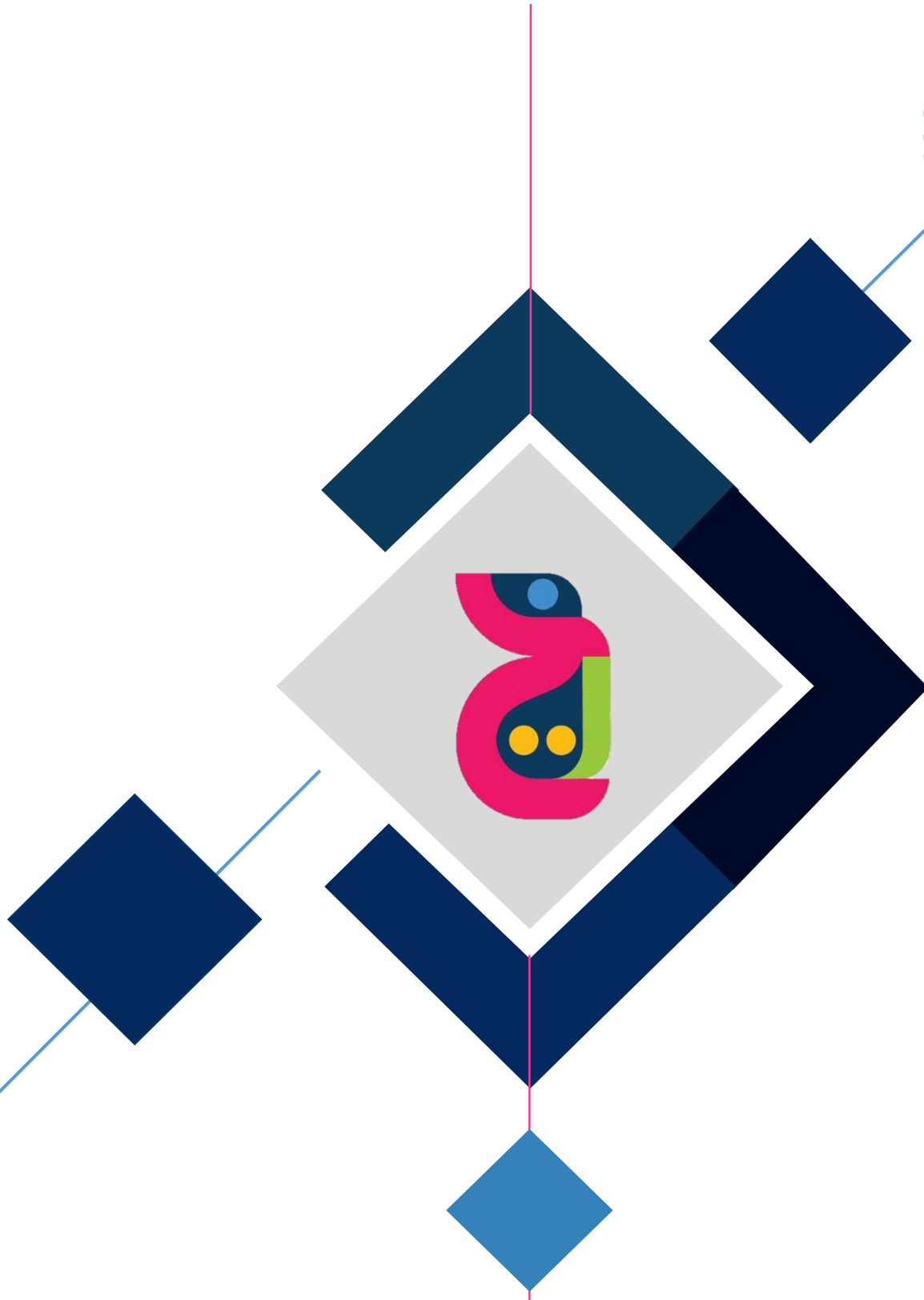
إن دقة المعلومة ومصدرها هام بالنسبة للإدارة العليا لأنها هي التي تساعد على صنع القرار والتوجيه السليم واتخاذ الإجراءات المناسبة ، وعدم الدقة في ذلك يعرض الجمعية لمشاكل وكوارث لا قدر الله .

##### المسؤوليات :

تطبق هذه السياسة ضمن أنشطة الجمعية وعلى جميع العاملين والمنتسبين الذين يعملون تحت إدارة وإشراف الجمعية للاطلاع على الأنظمة المتعلقة بعملهم وعلى هذه السياسة والإلمام بها والتوقيع عليها ، والالتزام بما ورد فيها من أحكام عند أداء واجباتهم ومسؤولياتهم الوظيفية . وعلى الإدارة التنفيذية تزويد جميع الإدارات والأقسام بنسخة منها .

تم إطلاع أعضاء مجلس الإدارة و المدير التنفيذي على لائحة الرقابة الداخلية للصرف و  
على ذلك جرى التوقيع ..

الاسم	المنصب	
د. خالد إدريس	رئيس مجلس إدارة الجمعية	
د. محمد السلیمان	نائب رئيس مجلس إدارة الجمعية	
أ.مشاعل بخاري	عضو مجلس إدارة الجمعية	
أ.عبدالصمد محمد	عضو مجلس إدارة الجمعية	
أ.أريج العبيري	عضو مجلس إدارة الجمعية	
طلال الصيدلاني	المدير التنفيذي	



جمعية خطى التوحد الأهلية